

急発進防止ペダルの見張り番Ⅱ AWD-01 取付説明書

車種別専用製品
 日本国内専用
 12V車専用

このたびはデータシステム製品をお買い上げいただき、誠にありがとうございます。
 ●取付/取扱説明書と保証書をよくお読みのうえ、正しくお使いください。本製品取り付け後も大切に保管し、必要な時にお読みください。
 ●保証書は、「お買い上げ日・販売店名」などの記入を必ず確かめ、販売店からお受け取りください。

保証について

●付属の保証書に必要な事項をすべてご記入ください。特に販売店印およびご購入日の記入がない場合、保証書は無効となります。保証期間を有効にするために、必ずユーザー登録をおこなってください。

- ※保証期間はご購入日を含めて「1年間」となります。
- ※ユーザー登録をおこなわない場合、保証期間は無効となります。
- ※保証規定は保証書をご参照ください。
- ※保証書はいかなる理由があっても再発行はいたしません。あらかじめご了承ください。
- ※本製品に貼付している封印シールをはがさないでください。はがした場合、保証期間に関わらず保証対象外となります。

故障診断

本製品には自己診断機能が組み込まれております。始動時に自動で製品内部の診断が行われ、故障などが発生していないことを確認した後に動作を開始します。万が一、製品が故障した場合には、ランプの点滅と、警告音(ピッピッピッ)にてお知らせします。コントロールスイッチを押すと、ランプが消灯し、警告音が止まります。この場合は、通常の走行には支障が出ないようになっておりますが、製品の急発進防止機能は働きませんので、速やかに販売店にご相談いただくか、もしくは製品(本体・ハーネス)を取り外して弊社まで修理のためご送付ください。

ご相談窓口

<p>お電話 サービス(技術的な問い合わせ・修理受付) 086-486-0442 【受付時間】月曜日～金曜日 10:00～12:00/13:00～17:00 (年末年始/祝日など、弊社休業日を除く)</p>	<p>メールでのお問い合わせ (PC) https://www.datasystem.co.jp/support/mail/</p>	<p>メールでのお問い合わせ (スマートフォン) https://www.datasystem.co.jp/sp/support/</p>
---	--	---

Data System 株式会社 データシステム

■ [本社] 東京都新宿区新宿1-18-2 ■ [倉敷支社] 岡山県倉敷市神田1-1-11 <https://www.datasystem.co.jp/>
 本取扱説明書は著作権法で保護されています。取扱(取付)説明書に記載の一部、または全部(デザイン含む)を(株)データシステムの許諾・許可なしに無断で転用・複製・改変・掲示・頒布・販売・出版などおこなうことを固く禁じます。AWD01-2009-AKN

注意(必ずお読みください)

注意事項は「**危険**」、「**注意**」、「**重要**」に区分しており、それぞれ次の意味をあらわします。

危険	守らないと、死亡や重傷などの重大な結果に結びつく可能性が高いもの
注意	守らないと、車両および製品を破損、または故障させる恐れがあるもの
重要	本製品を使用する上で知っておいただきたいこと

使用時の注意事項

- 本製品は、誤操作による車両の急発進などを防ぐことを補助するためのもので、誤操作に対する安全を保障するものではありません。車両操作・運転の際には、必ずドライバー自身で安全を確認の上で操作・運転を行ってください。
- 本製品は、日本国内で車検を受けた車両専用に設計された製品であり、弊社が認める適合車両以外への取り付け、および日本国外での販売や使用を禁止しています。以上の内容に反する行為に対し、弊社は一切の責任を負いません。
- 適合外の車両に取り付けて使用した場合、本製品の保証はすべて無効となり、本製品に関するすべての事柄に対して弊社は一切責任を負いません。
- 適合外の車両に対する装着に関するサポート、および製品本来の使用目的以外の使用に対する動作保証およびサポートは一切致しません。
- 本製品を使用して発生した人身・物損事故、荷物などの盗難被害、車両の故障・破損・損傷などに関する責任は一切負いません。
- 万が一製品に初期不良があった場合にはお取り替えさせていただきますが、いかなる場合においても作業工賃・修理代などは一切お支払い致しません。
・保証期間1年・・・製品の無償修理が可能な期間を示します。保証内容は製品同梱の保証書の内容に順じます。
- 動作チェックは、敷地内で周囲の安全を確認した上で行ってください。尚、公道での動作チェックは安全運転義務違反となる場合があります。
- 本製品の取り付けには、専門知識が必要です。製品の取り付けは販売店または整備工場などにご依頼ください。
- 配線部分は絶対に引っ張らないでください。断線、接触不良を引き起こすおそれがあります。

保守部品の保有年数について

この製品は、補修用部品の入手性、修理後の性能保証の観点から修理対応期間(保守部品の保有年数)を製造打ち切り後、6年間に設定しています。

※修理対応期間は目安であり、実際の期間は若干異なる場合があります。修理対応期間(保守部品の保有年数)を終了している製品については、修理のご依頼をお受けできない場合があります。

取付時の注意事項

- 危険** 取り付け作業前に、必ずバッテリーマイナス端子を外して車両側の電源を遮断してください。電源を遮断しない状況での取り付けは、ショートや感電など重大事故につながります。
- 注意** 本製品の本体は必ず車内に設置し、水がかかる場所、水の溜まる可能性のある場所には絶対に設置しないでください。製品が破損するおそれがあります。
- 本体は必ず付属の両面テープで車両側に固定してください。また、本体はお客様が容易に触れる事ができない場所へ設置してください。
- コネクタを接続するときは、奥まで(カチッと音がするまで)確実に差し込んでください。
- 配線部分は絶対に引っ張らないでください。断線、接触不良を引き起こすおそれがあります。

重要

【一般的な事項】

- 本製品は、日本国内で車検を受けた車両専用に設計された製品であり、弊社が認める適合車両以外への取り付け、および日本国外での販売や使用を禁止しています。以上の内容に反する行為に対し、弊社は一切の責任を負いません。
- 製品の取り付けは、必ず専門の知識・設備のある取扱業者でおこなってください。
- 適合外の車両に取り付けて使用した場合、本製品の保証はすべて無効となり、本製品に関するすべての事柄に対して弊社は一切責任を負いません。
- 適合外の車両に対する装着に関するサポート、および製品本来の使用目的以外の使用に対する動作保証およびサポートは一切致しません。
- 本製品の取り付けは、本書をよくお読みいただいた上でおこなってください。誤った配線の接続は車両の故障・破損やヒューズ切れなどが発生するおそれがあります。
- バッテリーマイナス端子を外す前に、オーディオ機器などの設定内容をメモしておき、取り付け完了後に再入力してください。入力方法は機器の取扱説明書をご参照ください。
- 万が一製品に初期不良があった場合にはお取り替えさせていただきますが、いかなる場合においても作業工賃・車両修理代などは一切お支払い致しません。
- 本体・各ケーブルおよび配線類は、シートレールやペダル・ドアなどに噛み込まれたり、挟まれたりする可能性のある場所には設置しないでください。製品破損やハーネス断線・ショートの原因となります。

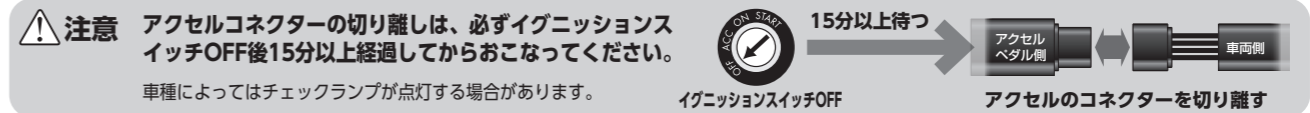
【取り付け可能な車両について】

- 車種別アクセルハーネスが用意されている、電子式アクセルペダルの車両にのみ対応します。車種別アクセルハーネスが用意されていない車種には取り付けできません。

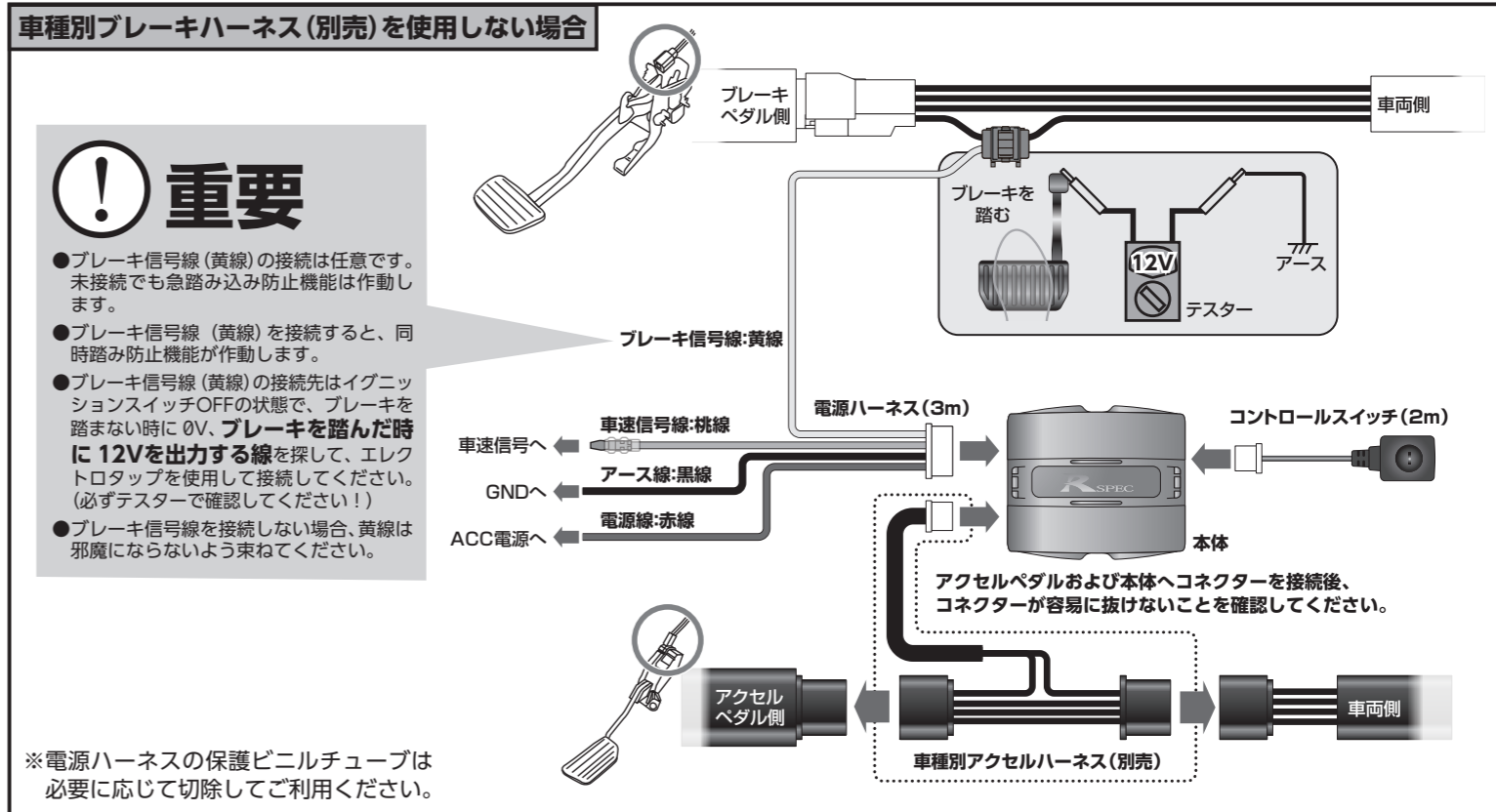
内容物一覧

- 本体 ×1
- コントロールスイッチ(2m) ×1
- 電源ハーネス(3m) ×1
- エレクトロタップ ×4
- 両面テープ ×2
- ステッカー ×1
- 取付説明書(本書) ×1
- 取扱説明書 ×1
- 保証書&ユーザー保証登録カード ×1

接続概要図

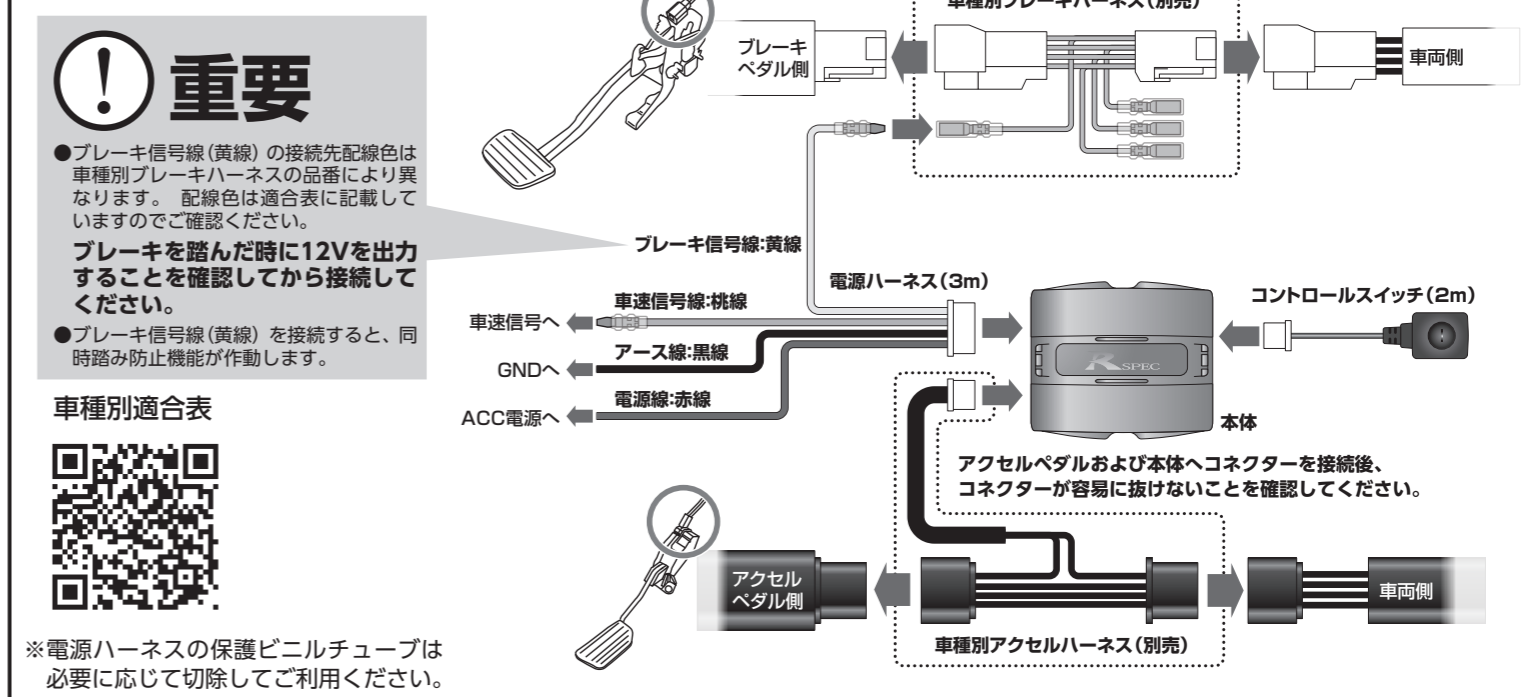


重要 適合表に取付情報が掲載されていますので、取付前に必ず適合表をご確認ください。



※電源ハーネスの保護ビニルチューブは必要に応じて切除してご利用ください。

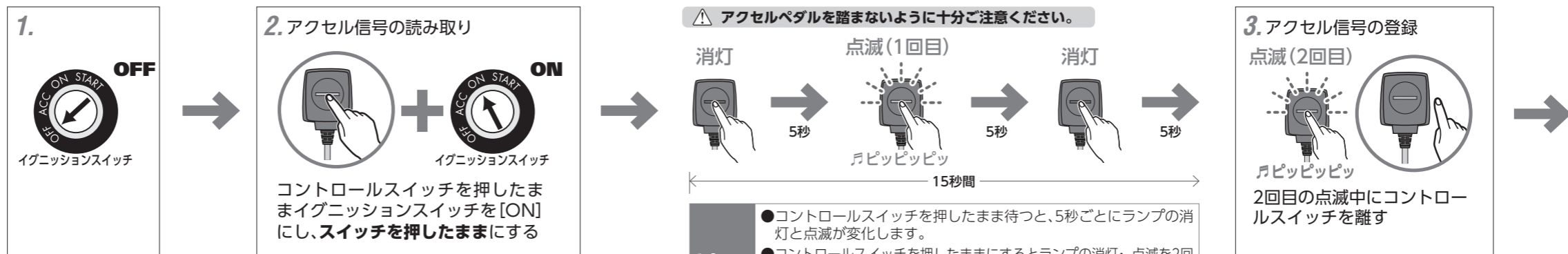
車種別ブレーキハーネス(別売)を使用する場合



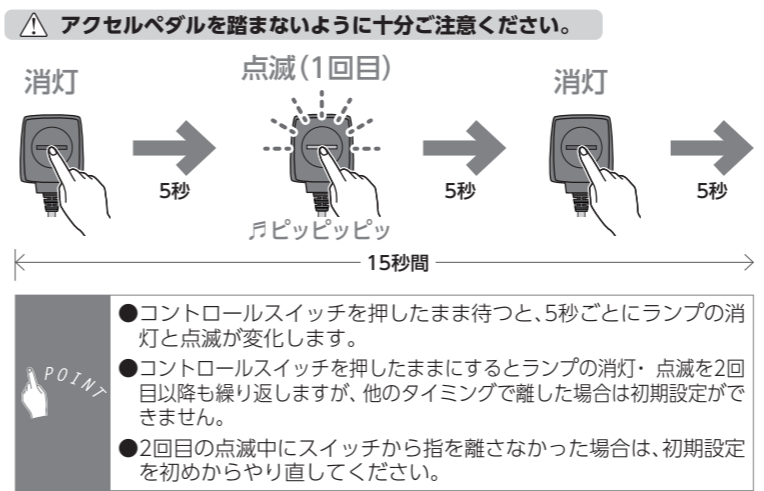
※電源ハーネスの保護ビニルチューブは必要に応じて切除してご利用ください。

重要

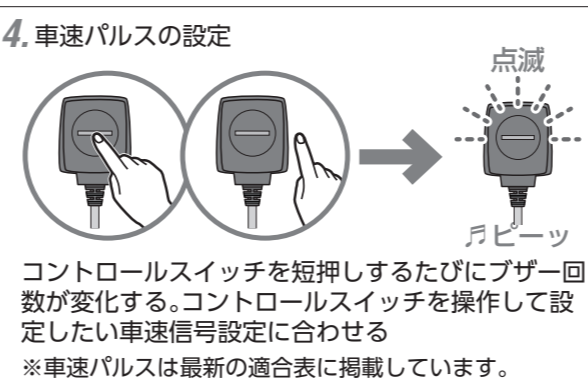
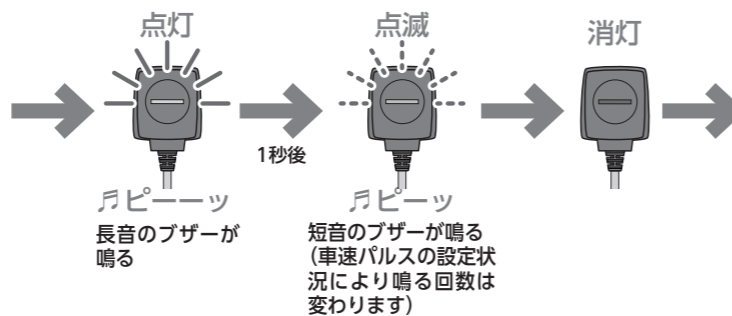
●エンジンを始動する前に必ず初期設定をおこなってください。
初期設定を行わずにエンジンを始動すると、AWD-01のブザーが鳴り続け、車両側の異常警告灯が点灯します。



IG-ON (イグニッションON)状態で行ってください。ACC-ON、またはエンジン始動状態では信号が読み取れない為、初期設定が正しく行えません。



- コントロールスイッチを押したまま待つと、5秒ごとにランプの消灯と点滅が変化します。
- コントロールスイッチを押したままにするとランプの消灯・点滅を2回目で降も繰り返しますが、他のタイミングで離れた場合は初期設定ができません。
- 2回目の点滅中にスイッチから指を離さなかった場合は、初期設定を初めからやり直してください。



車速信号の設定でブザー回数が変わります
設定されたパルスに応じた回数で、短音のブザー回数が鳴ります。

ブザー回数	車速信号設定
1	2パルス
2	4パルス(工場出荷時)
3	8パルス
4	16パルス

※車速パルスは最新の適合表に掲載しています。

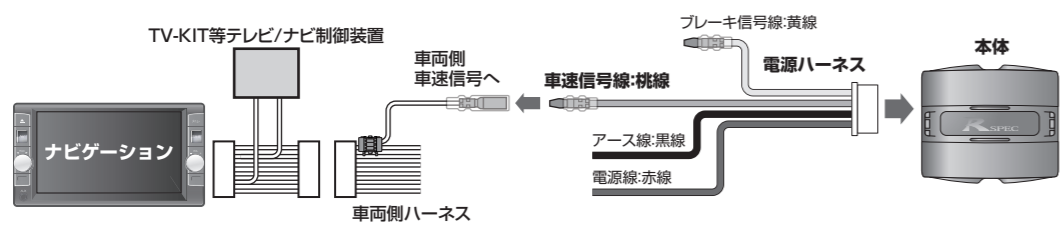


設定完了後、取扱説明書を参照の上、動作テストを必ずおこなってください。

Q&A

取り付けについて

- Q1.** オプション設定のブレーキハーネスの適合が2つある場合どちらを使用すればよいですか？
A1. 実際に車両のブレーキコネクタを確認して、ブレーキハーネスのコネクタ図と形状が一致している方を購入してください。
- Q2.** オプション設定のブレーキハーネスの適合が直接結線(品番設定なし)の場合、ブレーキ信号はどのように調べればよいですか？
A2. 電圧テスターを用意し、フットブレーキを踏むと約12V、フットブレーキを離すと約0Vに変化する線を探してください。
- Q3.** ブレーキサポート・衝突抑制機能が備わっている車両に取り付けることはできますか？
A3. 適合表のアクセルハーネス注意事項欄に記載がない場合は取り付け可能です。
- Q4.** 車速信号を取得する場所にテレビ/ナビ制御装置等の機器が接続されている場合の接続方法はどうすれば良いですか？
A4. 下図の車両側ハーネスから車速信号を取得してください。



動作について

- Q5.** アクセルの踏み込み感度は調整できますか？
A5. アクセルの急踏み込みを検知するレベルは5段階で設定可能です。※初期設定値は、レベル1(感度:強)
- Q6.** 製品を取り付けましたが、アクセルを僅かでも踏むと安全機能が作動して通常走行ができません。
A6. 製品のブレーキ信号線の接続が間違っている可能性があります。正しく接続されているか再度ご確認ください。
 [別売のブレーキハーネスを使用している場合]
 AWD-01適合表を参照の上、ブレーキ信号配線色欄と同じ色の配線に接続されているかご確認ください。
 [車両配線へ直接結線している場合]
 フットブレーキを踏んだときに約12V、フットブレーキを踏んでいないときに約0Vになる配線に接続されているかご確認ください。
- Q7.** 製品を取り付けましたが、エンジンを始動すると本体から「ピーーーーー」と音が鳴る。
A7. 初期設定が正常に出来ていません。再度、初期設定をしてください。
 初期設定は、必ずイグニッションONの状態で行ってください。ACC-ON状態、エンジン始動状態では正常に行えません。再度、初期設定を行っても改善されない場合は、製品本体の異常が考えられます。点検が必要ですので弊社サービス窓口までご送付ください。

その他

- Q8.** ペダルの見張り番Ⅱ(オートボックス専売品)とアクセル見守り隊は何が違いますか？
A8. 機能・操作方法は同じです。
- Q9.** 車検に通りますか？
A9. 通ります。

補助金について

補助金に関するお問い合わせについて (2020年9月時点)

サポカー補助金に関するお問い合わせを多数いただいておりますが、弊社でも現状詳細についてはわかりかねます。お問い合わせにつきましては、執行団体である次世代自動車振興センター(NEV)のホームページをご覧になるか、直接NEVまたは経済産業省、国土交通省まで直接お問い合わせください。

次世代自動車振興センター サポカー普及促進部

TEL:03-3527-9617/03-3527-9618
 電話受付時間:9:30~12:00 13:00~17:00(土・日・祝祭日は休み)